

ĪPAŠNIEKA
ROKASGRĀMATA

PASE

Šī pamācība sastādīta, lai laivas lietošanu padarītu Jums vieglu, patīkamu un tā sagādātu Jums prieku. Lietošanas pamācība satur laivas detaļu, komplektā esošā aprīkojuma un sistēmu aprakstu, kā arī informāciju par laivas vadīšanu un apkalpošanu.

LŪDZU, RŪPĪGI IZLASIET ŠO INSTRUKCIJU PIRMS LAIVAS LIETOŠANAS.

Iepazīšanās ar šo pamācību neaizvieto laivas drošo ekspluatācijas kursus. Gadījumā, ja šī ir Jūsu pirmā pieredze laivas vadīšanā, vai laivas tips atšķiras no tā, ko esat vadījis iepriekš, pārliecinieties, ka Jums ir nepieciešamās vadīšanas iemaņas.

Laivas pārdevējs, ūdenssporta nacionāla federācija vai jahtu klubs ieteiks Jums atbilstošus kursus vai instruktoru. Pirms laivas ekspluatācijas lūdz pārliecināties, ka laika apstākļi (vējš un viļņu augstums) atbilst Jūsu laivas dizaina kategorijai un Jūsu ekipāža spēs vadīt laivu tādas apstākļos.

Ja pat laivai ir dizaina kategorija C (ekspluatācija jūras piekrastes ūdeņos), stiprs vējš un viļņi var traucēt laivas vadīšanu. Tādos laika apstākļos droši vadīt laivu varēs tikai pieredzējis un labi apmācīts lietotājs, kurš vēro savas laivas tehnisko stāvokli.

Laivas remontam un papildus aprīkojuma uzstādīšanai jāgriežas tikai pie kompetentām meistariem, kuri var novērtēt laivas ekspluatācijas drošību pēc papildierīces uzstādīšanas. Laivas ražotājs neatbild par konstrukcijas modifikācijām, kuras ir veiktas bez viņa rekomendācijas.

Laivas remontam un papildus aprīkojuma uzstādīšanai jāgriežas tikai pie kompetentām meistariem, kuri var novērtēt laivas ekspluatācijas drošību pēc papildierīces uzstādīšanas. Laivas ražotājs neatbild par konstrukcijas modifikācijām, kuras ir veiktas bez viņa rekomendācijas.

Katrā valstī ir savi specifiskie noteikumi laivas reģistrācijai un vadītāja apliecības saņemšanai. Uzturiet Jūsu laivu saskaņā ar mūsu rekomendācijām, jo jebkuras konstrukcijas laivai varētu rasties bojājumi nepareizas ekspluatācijas un glabāšanas rezultātā.

Laivā jābūt atbilstošiem glābšanas līdzekļiem (vestes, auklas utt.). Latvijas Republikā katram pasažierim mugurā jābūt glābšanas vestei. Ekspluatējot laivu ārzemēs, iepazīties ar tās valsts noteikumiem.

Katram pasažierim jābūt informētām par rīcībām ārkārtīgā situācijā (cilvēks ārpus laivas, laivas vilkšana utt.). Papildus apmācību organizē atbilstošās organizācijas.

GLABĀJIET ŠO PAMĀCĪBU DROŠĀ VIETĀ, UN, PĀRDODOT LAIVU, NODODIET TO JAUNAJAM ĪPAŠNIEKAM.

ROKASGRĀMATĀ MINĒTIE TERMINI:



BĪSTAMĪBA - eksistē ekstremālais risks ar augsto nāves vai negrozāma bojājuma varbūtību, ja netiek īstenoti atbilstoši piesardzības soli.



BRĪDINĀJUMS - eksistē nāves vai bojājuma risks, ja netiek īstenoti atbilstoši piesardzības soli.



UZMANĪBU - atgādinājums par drošām darbībām vai norādījums uz nedrošām darbībām, kuru rezultātā varētu rasties fiziskie bojājumi vai zaudējumi laivai, laivas komponentiem vai apkārtnē.

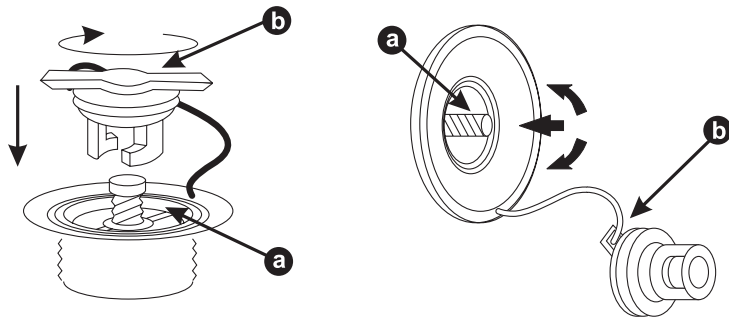
SATURS

1. Atbilstības deklarācija	4-6
2. Laivas salikšana un izjaukšana	6-11
3. Informācija drošai laivas ekspluatācijai	11-15
4. Vides aizsardzība	16
5. Glabāšana	16
6. Garantija	16-17
7. Specifikācija	18
8. Garantijas talons	19

2. LAIVAS SALIKŠANA UN IZJAUKŠANA

2.1 LAIVAS AR CIETO GRĪDU

- Atbrīvojiet laivas salikšanai pietiekamu vietu.
- Novāciet asos priekšmetus no virsmas, kur tiks salikta un piepūsta laiva.
- Atritiniet un Izlīdziniet laivu.
- Pagrieziet un atveriet vārstuļu vākus **b**.

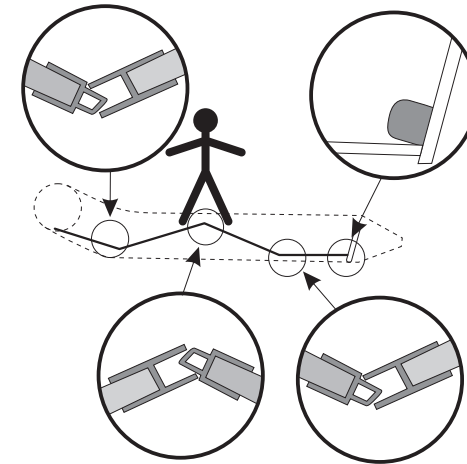


Zīm. 1

⚠ UZMANĪBU: Aizvērt ciet ķīļa vārstuļa diafragmu. Aizvēršanai piespiediet iekšējo pogu **a uz leju un pagrieziet ap asi vienu ceturtdaļu apgrieziena, kamēr poga nepacelsies uz augšu.**

2.2 GRĪDAS SALIKŠANA

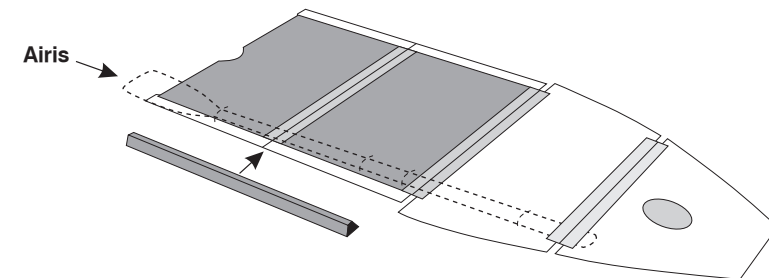
1. Ievietojiet grīdas daļu Nr.1 laivas priekšējā daļā.
2. Ievietojiet grīdas daļu Nr.4. zem dzinēja stiprinājuma plāksnes fiksējošam latam.
3. Pievienojiet grīdas daļu Nr.2 daļai Nr.1.
4. Pievienojiet grīdas daļu Nr.3 daļām Nr.2 un Nr. 4 un piespiediet, lai izveidotos līdzena virsma.



Zīm. 2

2.3 GRĪDAS SĀNU FIKSĀTORU NOSTIPRINĀŠANA

- Palieciet arii zem laivas, lai paceltu laivas grīdu virs plakanās virsmas.
- Piestipriniet klāja sānu fiksatoru .
- Atkārtojiet šo procesu laivas otrajā pusē.



Zīm. 3



UZMANĪBU: Nesāciet pumpēt ķīli, kamēr nav piepumpētas laivas kameras.

Lietojot kājas gaisa sūkni, kas ietilpst laivas komplektā, nav iespējams laivu pārsūknēt. Ja tiek lietots elektriskais sūknis, piesūknēšanas procedūra ir jābeidz ar kājas gaisa sūkni, lai tiktu nodrošināts vajadzīgais spiediens.

- Piepūtiēt laivu, piestiprinot pumpi pie katra no vārstuļiem, un sūknējot gaisu vienmērīgi visās sekcijās, līdz laiva pilnīgi piepumpēta.
- Uzstādiēt vārstuļu vākus.

BRĪDINĀJUMS: Pumpējot laivu, nepieļaujiet būtisku spiediena starpību starp sekcijām, lai nebojātu sekciju starpsienas. Ne-pumpējiet vienu sekciju līdz pilnam spiedienam atsevišķi.

- Piepūtiēt ķīli un uzstādiēt vārstuļa vāku.

UZMANĪBU: Maksimālais pieļaujamais laivas spiediens ir **0,250 Bar (3,6 psi)**.

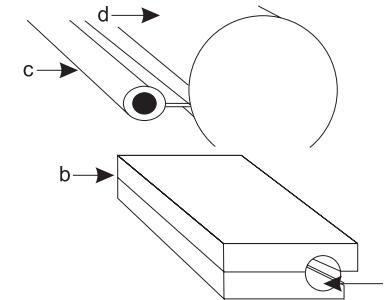
BRĪDINĀJUMS: Piepūšot laivu, neizmantojiet saspiestā gaisa avotus (t.i., automobiļu riepu kompresoru, saspiestā gaisa balonus), jo tas var novest pie šuvju un/vai starpsienu bojājumiem.

2.4 LAIVAS AR PIEPŪŠAMO KLĀJU (DWF)

- Piesūknējiet laivas borta kameras līdz $\frac{1}{2}$ no normālā spiediena
- Izklājiet piepūšamo klāju laivas dibenā, sakārtojot piepūšamā klāja malas zem daļēji piepumpētām borta kamerām, . Piepūšamā klāja vārstulim jābūt vērstam uz augšu.
- Piepumpējiet piepūšamo klāju līdz $\frac{3}{4}$ no normālā spiediena
- Piepumpējiet laivas bortus pilnībā.
- Piepumpējiet klāju pilnībā, izmantojot augsta spiediena sūkni.
Maksimālais pieļaujamais DWF klāja spiediens ir 0,7 Bar (10 psi).

Ja laiva tika piepūsta 2-3 dienas atpakaļ, tajā var būt pazemināts spiediens. Iespējams, vajadzēs to piepumpēt.

2.5 PĀRBĪDĀMO SĒDEKĻU UZSTĀDĪŠANA



Zīm. 4

- Izvērtiet laivas vadotnes **c** sēdekļa **b** caurumā **a** vienlīdzīgi laivas abās pusēs.
- Pārbīdiēt sēdekļi Jums ērta vietā.

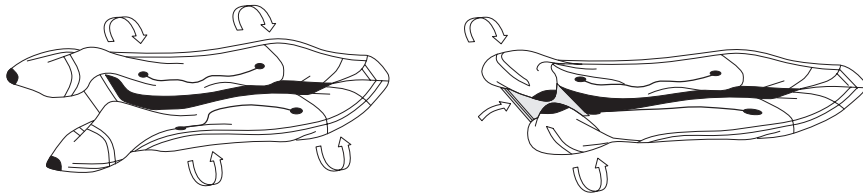
BRĪDINĀJUMS: Nedrīkst sēdēt sēdekļos, laivai pārvietojoties ar dzinēju. Neizmantojiet sēdekļus un lejera auklas laivas pacelšanai un pārnesšanai – tas var izraisīt laivas bojājumus.

2.6 LAIVAS IZJAUKŠANA

UZMANĪBU: Pirms Jūs izjauksiet laivu glabāšanai, lūdzu, pārliedcinieties, ka tā ir tīra un sausa. Nepieciešamības gadījumā rūpīgi izmazgājiet laivu, kā arī notīriet pielipušas smiltis un citas cietas daļiņas.

- Nomontēt sēdekļus.
- Atvērt vārstuļu vākus un pēc kārtas viegli piespiest visas vārstuļu pogas lai novērstu pārspiedienu starp gaisa kamerām.
- Atvērt visus vārstuļus un izlaist gaisu. Atvēršanai piespiest iekšējo pogu a uz leju un pagriezt ap asi vienu ceturtdaļu apgrieziena (Zīm.1.)
- Ievietot airi zem laivas, lai paceltu laivas grīdu virs plakanās virsmas.

- Noņemt grīdas sānu stiprinājumu fiksatorus no laivas grīdas. Atkārtot procedūru laivas otrajā pusē. (Zīm.3.)
- Pacelt vienu no vidējām grīdas daļām. Izvilkt grīdas daļas. Pēdējā kārtā izņemt grīdas daļu, kura piestiprināta dzinēja stiprinājuma plāksnei un klaja daļu Nr.1. laivas priekšējā daļā.
- Nolikot grīdas daļas, klaja sānu fiksatorus un airus somā.
- Izmantojot sūkni gaisa izsūkņēšanas režīmā, atbrīvot kameras no liekā gaisa.



Zīm. 5

- Salocīt laivu, ievietojot tukšas kameras laivas vidū.
- Satīt balonu konusus dzinēja stiprinājuma plāksnes vidus.
- Saritināt laivu, sākot no laivas priekšgala, un salikt somā kopā ar sūkni un šļūteni.

2.7 TĪRĪŠANA

Laivas materiālu drīkst tīrīt ar ziepēm un ūdeni.

BRĪDINĀJUMS: Neizmantojiet šķīdinātājus saturošas vielas, jo tie satur ķīmiskos savienojumus, kas izkaltē audumu un padara to trauslu.

2.8 SLODZE

BRĪDINĀJUMS: Nepārsniedziet ražotāja ieteikto maksimālo slodzi. Iekraujot laivu, kravu izvietojiet vienmērīgi, lai laiva nebūtu ieslīpa stāvoklī. Jāizvairās no kravas pārāk augstas izvietojšanas.



BRĪDINĀJUMS: Nepārsniedziet rekomendēto maksimālo pasažieru skaitu. Pasažieru un aprīkojuma kopējais svars nekādā gadījumā nedrīkst pārsniegt maksimālo vestspēju. Pasažierus jāizvieto tikai viņiem paredzētās vietās.

3. INFORMĀCIJA DROŠAI LAIVAS EKSPLUATĀCIJAI



BĪSTAMĪBA: Sargieties no vējiem un straumēm.

Personai, kas vada laivu, ir jāzina normatīvie akti, kas reglamentē laivas lietošanu. Laivu drīkst izmantot tikai saskaņā ar šiem normatīvajiem aktiem. Šie normatīvie akti ietver sevī sekojošo: laivas vadīšanas vieta, vietējo pašvaldības iestāžu prasības, laivas lietošanas noteikumi, izmērs, ātrums, tips, un vadīšanas veids.

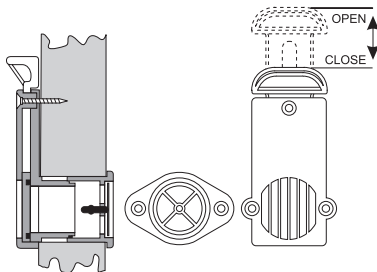
Tāpat lūdzam pievērst Jūsu uzmanību sekojošam:

- Katram pasažierim jābūt apģērbtam sezonai un ceļojumam atbilstošā apģērbā.
- Laivā jābūt nepieciešamā daudzumā, glābšanas vestēm un glābšanas riņķim.
- Izvietojot bagāžu laivā, nodrošiniet piekļuvi glābšanas vestēm vai citiem glābšanas līdzekļiem.
- Nodrošiniet visu nepieciešamo aprīkojumu laivai, ieskaitot airus, un sūkni. Izvērtējiet iespējamo vajadzību pēc papildus drošības aprīkojuma.
- Nedrīkst vadīt laivu alkohola vai ārstniecisko preparātu izraisītajā reibumā.
- Viss svars laivā jāsadala vienmērīgi. Ja Jūsu motorlaivas uzņemtās kravas svars ir neliels, strauji nepalieliniet laivas gaitu (Tas var izraisīt laivas apgāšanos!).
- Nedrīkst pārsniegt, laivas ražotāja noteikto, maksimāli pieļaujamo laivas dzinēja jaudu un laivas maksimāli pieļaujamo slodzi (celtspēju).
- Piekaramie motori ir bīstami; pie nepareizas lietošanas tie var nodarīt smagus miesas bojājumus vai pat izraisīt cilvēka bojāeju.

- Nekad neizmantojiet Jūsu laivai dzinēju, kas nav tai piemērots, vai kura jauda pārsniedz laivas ražotāja noteikto.
- Nekad nepietuvojieties peldētājam, kā arī neļaujiet viņam pietuvoties Jūsu laivai no aizmugures, kamēr ir iedarbināts dzinējs.
- Vadot laivu pievērsiet uzmanību vējam un straumei, to izmaiņām un degvielas patēriņa izmaiņām šo faktoru ietekmē.
- Ja Jūs atrodaties nepazīstamajos ūdeņos, drošības nolūkā ir ieteicams iepazīties ar apvidu.
- Vienmēr paziņojiet kādam Jūsu atiešanas laiku un vietu, aptuveno maršrutu un atgriešanās laiku.
- Savlaicīgi izvērtējiet vai var būt nepieciešami navigācijas uguni. Laivas lietotājam ir jāzina, ka nedrīkst vadīt laivu tumšajā diennakts laikā vai citos bīstamos laika apstākļos, ja laiva nav aprīkota ar attiecīgiem navigācijas uguniem.
- Laivu vadīšanas drošības kursus rīko Ceļu satiksmes drošības direkcija.
- Pirms garākiem ceļojumiem nepieciešams savlaicīgi parūpēties par papildus drošības līdzekļiem, t.i., pirotehniskas lāpas vai raķetes, pirmās palīdzības komplekts, enkurs, utt.

3.1 PĀRPLŪDES VARSTS

Konkrēts laivas modelis var būt aprīkots ar pārplūdes vārstu ūdens notekai no klāja. Nolaizot laivu ūdenī, ir nepieciešams to aizvērt. Lai izlietu ūdens no klāja kustības laikā, atvērt vārstu un paaugstināt ātrumu. Pēc ūdens izplūšanas – aizvērt vārstu.



Zīm. 6



UZMANĪBU: Nepieļaujiet vārsta piesārņojumu ar smilti, dubļiem, ūdensaugiem utt.

3.2 AIRĒŠANA

Laivas komplektā ietilpst airi un soliņš airēšanai.

- Ievietojiet airus dullos, aizskrūvējiet vāku skrūves.
- Airēšanas laikā uzmanieties, lai airi neaizķertos ar cietiem priekšmetiem – grunts, krasta piestātne, cita laiva utt.



UZMANĪBU: neizmantojiet airus laivas stumšanai – tie var salūzt!

Pirms izmantojat airu laivu vai laivu ar mazu piekaramo dzinēju ir nepieciešams ņemt vērā vietējos ūdens apstākļus. Lietojot laivu hidroelektrostaciju darbības rajonos, iepazīstieties ar hidroelektrostaciju darba režīmu. Laivas dzinēja jauda var izrādīties nepietiekama atklātā jūrā, upēs ar spēcīgu straumi, mazajos kanālos vai seklā ūdenī.

3.3 PIEKARAMAIS DZINĒJS



BĪSTAMĪBA: Neizmantojiet laivas dzinēju ar lielāku, par laivas ražotāja maksimālo noteikto jaudu (sk. Specifikāciju un ražotāja plāksnīti)! Pārāk jaudīga laivas dzinēja izmantošana var izraisīt nopietnas problēmas ar laivas vadīšanu un stabilitāti.



BRĪDINĀJUMS: IZMANTOJIET AVĀRIJAS SLĒDZI AR ŠTROPI. Šis slēdzis apstādinās dzinēju, ja kāda iemesla dēļ laivas vadītājs izvilks vadu (pārkritis pāri laivas bortam).

Pārvietošanās laikā visiem ir jāsež uz grīdas NEVIS uz borta kamerām vai uz airētāja soliņa. Tas palīdzēs Jums izvairīties no krišanas pāri bortam.

Vadot laivu bez pasažiera, laivas vadītājam ir jāatrodas pēc iespējas tālāk no motora.



BRĪDINĀJUMS: Lai neizkristu pāri bortam, izvairieties no straujas ātruma palielināšanas!



UZMANĪBU: Ir regulāri jāpārbauda dzinēja stiprinājuma skrūves. Nepietiekami nostiprināts dzinējs var tikt nozaudēts (pārkrist pāri bortam)!

Lai novērstu laivas caurduršanu vai skrāpēšanu, visai kravai, kas atrodas laivā, ir jābūt attiecīgi iepakotai un nostiprinātai.

3.4 PIESTĀŠANA

- Nav ieteicams izmantot laivu pie pludmalēm, ka arī vilkt to pa klintīm, smiltīm un šķembām, jo tas novedīs pie laivas virsmas bojājumiem.
- Piestāšanu maz pazīstamos ūdeņos jāveic ļoti uzmanīgi.
- Ja laivu nepieciešams uz laiku atstāt krastā, tad tās daļu vēlams atstāt ūdenī. Tas izkļiedēs iekšējo karstumu, kas, savukārt, novērsīs spiediena palielināšanos, kas rodas saules staru ietekmē.
- Sargājiet laivu no tiešās saules staru ietekmes, ja tā izvilka krastā uz kādu laiku.
- Atstājot laivu pie krasta ūdenī, droši nostipriniet to. Jūsu prombūtnes laikā, var izmainīties apkārtējie apstākļi (vēja virziens, straumes virziens, ūdens līmeņa paaugstināšanās, citas garāmbraucošas laivas radīts vilnis). Atgriežoties pie laivas konstatēt, ka laiva aizpeldējusi, varētu nebūt patīkami.

3.5 VILKŠANA



BRĪDINĀJUMS: Ja piepūšamā laiva tiek vilkta ar citas laivas palīdzību, tai ir jābūt tukšai.

- Vilkšanas virvēm jābūt piestiprinātam "D" veida gredzeniem pie laivas bortiem – katrā laivas pusē. Velkamā laiva ir visu laiku jāuzrauga.
- Noenkurojot laivu, enkura virvēm jābūt piestiprinātam „D” gredzenam.



UZMANĪBU: nekad nevelciet Jūsu laivu, izmantojot priekšgala gredzenu, bet gan izmantojiet sānu gredzenus. Ja laivai ir tikai viens, priekšgala gredzens, tad piestipriniet velkamo laivu pie velkošās laivas borta.

- RIB laivu drīkst vilkt, izmantojot priekšgala gredzenu.

3.6 GAISA KAMERAS SŪCE

Gadījumā, ja gaisa kamerai ir radusies sūce, pārvietojiet laivas kravu pretējā pusē, un, ja iespējams, bloķējiet sūci (sasienot to vai aizturot) un nekavējoties dodieties uz tuvāko krastu.

3.7 IZMANTOŠANA AUGSTKALNU RAJONOS

Normāls spiediens jūras līmeņa augstumā ir – 0,25 bar (3,6 psi) laivai un 0,7 bar (10 psi) DWF grīdai. Ja laiva tika piepumpēta jūras līmenī (zemā augstumā) un tiks pārvietota izmantošanai augstkalnu ezeros, tad ir nepieciešams samazināt spiedienu visās laivas kamerās.

3.8 REMONTS

- Mazu (mazāk kā 10mm) caurumu vai sūču remontu var veikt, izmantojot apaļu ielāpu 30 mm diametrā.
- Laivas virsmai ir jābūt tīrai, sausai un attaukotai.
- Uzklājiet līmes kārtu uz virsmas.
- Pagaidiet 15 minūtes, uzklājiet otru līmes kārtu.
- Pagaidiet 10-15 minūtes, uzlieciet ielāpu un rūpīgi piespiediet to.
- Pirms piesūknēt laivu atkārtoti, uzgaidiet vismaz diennakti.



BRĪDINĀJUMS: balonu, šuvu, starpsienu, dzinēja stiprinājuma plāksnes atjaunošanas remontam vai jauna vārstuļa ielikšanai rekomendējam atgriezt laivu ražotājam vai viņa pārstāvim.

4. VIDES AIZSARDZĪBA

Elļas vai degvielas noplūdes gadījumos, kā arī ūdens piesārņojuma gadījumā, ir nepieciešams parūpēties par piesārņojuma likvidēšanas pasākumiem.

Vajadzētu izvairīties no pārlietu skaļiem trokšņiem un izplūdēm. Ir jābūt īpaši uzmanīgiem, izmantojot izgarojošas vielas, piemēram, krāsas, vai kādus tīrīšanas līdzekļus.

5. GLABĀŠANA

- Pēc laivas izmantošanas, nomazgājiet to ar ziepēm un ūdeni, un noskaļojiet. Izžāvējiet visas daļas pirms to salikšanas somā.



BRĪDINĀJUMS: Neizmantojiet šķīdinātājus saturošas vielas, jo tie satur ķīmiskos savienojumus, kas izkaltē audumu un padara to trauslu.

- Pārbaudiet, vai uz koka daļām nav bojājumu. Gadījumā, ja tie ir konstatēti, tie ir jāapstrādā ar ūdensizturīgu laku.
- Lai laiva ilgāk saglabātos jauna, glabājiet to vēsā, sausā un tumšā vietā
- Lai novērstu laivas bojājumus, kas var rasties laivas glabāšanas laikā, nenovietojiet uz tās smagus priekšmetus.

6. GARANTIJA

- Ražotājs garantē, ka piepūšama laiva un aprīkojums (tālāk tekstā "prece") ir izgatavoti bez jebkādiem ražošanas defektiem. Garantija ir spēkā tikai tajā gadījumā, kad prece tika iegādāta ražotāja sarakstā norādītajā valstī.
- Garantija stājas spēkā brīdī, kad tiek aizpildīts garantijas talons, kurā tiek norādīts laivas modelis, sērijas numurs un pārdošanas datums.

A). Korpusa audumam - piecu gadu garantija pret plaisāšanu, porainību un pelējumu.

B). Korpusa šuvēm - piecu gadu garantija pret iziršanu. Šuves tiek uzskatītas par bojātiem kad tie zaudē savu strukturālo izturību. Ja bojāšana ir vienam vai dažām šuvēm, laiva tiek remontēta saskaņā ar garantiju.

C). Pārējām laivas daļām un komponentiem daļām, ir divu gadu garantija.

III. Šī garantija darbojas tikai ražošanas defekta konstatēšanas gadījumā, tā nevar tikt izmantota normāla nolietojuma, kā arī plīsumu vai bojājumu gadījumos, kas radās sekojošo iemeslu dēļ:

- laivas glabāšanas, lietošanas noteikumu pārkāpšana, kvalificētas apkalpošanas trūkums, avārija, nepareiza laivas salikšana vai apkalpošana;
- cita ražotāja izgatavotā vai pārdotā aksesuāra vai rezerves daļas izmantošana;
- sagatavošanās vai piedalīšanās sacīkstēs, sporta sacensībās vai cita veida sacensībās;
- ar ražotāju nesaskaņotā konstrukcijas izmaiņu veikšanas gadījumā.

IV. Šī garantija nesedz gadījuma vai netiešos izdevumus (laivas pārvietošana, nolaišana ūdenī, vilkšana, glabāšana), jebkurus sakaru izdevumus, jebkāda veida nomas izdevumus, negūto peļņu un citus netiešos zaudējumus.

V. Pircēja pienākums ir nodrošināt pārdevēja piekļuvi precei garantijas apkalpošanas gadījumā, nogādājot precī apskatei pie pārdevēja, kas ir tiesīgs šādu apkalpošanu veikt. Ja pircējs nav spējīgs nogādāt precī pārdevējam, viņa pienākums ir informēt par to ražotāju rakstiskā veidā. Šajā gadījumā ražotājs organizē preces apskatu un remontu pircējam un pārdevējam pieņemamā vietā. Pircējs apmaksā visus transporta un/vai citus ar apkalpošanu saistītos izdevumus.

Nosūtot precī vai kādu tās daļu apskatei vai remontam, klientam jāveic transporta vai pasta izdevumu apmaksu priekšapmaksas veidā.

VI. Ražotāja saistības šīs garantijas ietvaros tiek ierobežotas ar nekvalitatīvās detaļas remontu, vai maiņu, vai pirkuma vērtības atgriešanu, ja remonts nav iespējams.

Ražotājs saglabā tiesības veikt izmaiņas preces konstrukcijā. Izmaiņu (uzlabošanas, modernizācijas) veikšana agrāk pārdotai precei nav ražotāja pienākums.

Šis garantijas talons ir vienīgais garantijas reģistrācijas pierādījums, un tam ir jābūt uzrādītam brīdī, kad tiek pieprasīts garantijas remonts. Pieteikumi garantijas remontam netiek pieņemti bez garantijas talona uzrādīšanas.

7. SPECIFIKĀCIJA

Modelis	Garums maks.,m	Platums maks.,m	Kokpita garums, m	Kokpita platums, m	Balona diametrs, m	Sekciju skaits	Grīdas veids	Laivas svars, kg	Cellspēja maks., kg	Pasažieri maks.	Dzinēja jauda maks. kW/zs	Dizaina kategorija
VENTA												
V - 270	2.70	1.06	2.00	0.44	0.31	2 + 1	Piepuš.	21	210	2	-	D
V - 300	3.00	1.40	2.30	0.58	0.41	2 + 1	Piepuš.	26	420	3+1	-	D
RAFT												
R - 345	3.45	1.42	2.68	0.58	0.42	2 + 1	Piepuš.	33	620	6	1.6/2.2	D
MURENA												
M - 285	2.85	1.46	2.10	0.62	0.42	2	Deļu	34	550	4 + 1	1.6/2.2	D
SKATE												
S - 315	3.15	1.48	2.02	0.68	0.40	3 + keel	Ciets klājs	53	475	4	11/15	C
S - 350	3.50	1.66	2.37	0.78	0.44	3 + keel	Ciets klājs	68	600	6	15/20	C
S - 380	3.80	1.90	2.53	0.88	0.51	3 + keel	Ciets klājs	79	870	6 + 1	18.4/25	C
S - 410	4.10	1.90	2.78	0.88	0.51	3 + keel	Ciets klājs	86	950	7	22/30	C
KAIMAN R												
K - 285 R	2.85	1.32	2.00	0.60	0.36	3 + keel	Ciets klājs	50	400	4	3.3/4.5	D
K - 300 R	3.00	1.47	2.10	0.75	0.36	3 + keel	Ciets klājs	54	424	4+1	11/15	C
K - 330 R	3.30	1.53	2.35	0.73	0.40	3 + keel	Ciets klājs	58	580	5	15/20	C
K - 360 R	3.60	1.70	2.50	0.78	0.46	3 + keel	Ciets klājs	69	750	5+1	18.4/25	C
KAIMAN S												
K - 245 S	2.45	1.32	1.72	0.60	0.36	3	Deļu	29	350	3	2.9/4	-
K - 265 S	2.65	1.32	1.90	0.60	0.36	3	Deļu	30	380	4	3.3/4.5	D
K - 285 S	2.85	1.32	2.00	0.60	0.36	3	Deļu	33	400	4	3.3/4.5	D
KAIMAN AK												
K - 285 AK	2.85	1.32	2.00	0.60	0.36	3+1	DWF	33	400	4	2.2/3	D
K - 300 AK	3.00	1.47	2.10	0.75	0.36	3 + 1	DWF	41	424	4 + 1	7.3/9.9	C
K - 330 AK	3.30	1.53	2.35	0.73	0.40	3 + 1	DWF	48	580	5	11/15	C
K - 360 AK	3.60	1.70	2.50	0.78	0.46	3 + 1	DWF	55	750	5 + 1	15/20	C
FAVORIT												
F - 370	3.70	1.85	2.42	0.85	0.50	3 + keel	Ciets klājs	77	840	6	18.4/25	C
F - 400	4.00	1.85	2.70	0.85	0.50	3 + keel	Ciets klājs	81	870	7	22/30	C
F - 420	4.20	2.05	2.90	1.05	0.50	5 + keel	Ciets klājs	90	904	10	25.7/35	C
F - 470	4.70	2.05	3.40	1.05	0.50	5 + keel	Ciets klājs	110	1021	12	29.4/40	C
CRAB												
K - 285 R	2.85	1.32	2.00	0.60	0.36	3 + keel	Ciets klājs	50	400	4	3.3/4.5	D
K - 300 R	3.00	1.47	2.10	0.75	0.36	3 + keel	Ciets klājs	54	424	4+1	11/15	C
K - 330 R	3.30	1.53	2.35	0.73	0.40	3 + keel	Ciets klājs	58	580	5	15/20	C
K - 360 R	3.60	1.70	2.50	0.78	0.46	3 + keel	Ciets klājs	69	750	5+1	18.4/25	C
K - 400 R	4.05	1.90	2.88	0.90	0.50	3 + keel	Rigid	79	1000	7	22/30	C
CLASSIC RIB												
C - 300 RIB	3.00	1.46	2.23	0.66	0.40	3	Stiklopl.	62	450	5	9/12	C

8. GARANTIJAS TALONS

Modelis	
Sērijas Nr.	LV-BSH

PIRCĒJS

Vārds, Uzvārds	
Adrese	
Pasta indekss	Pilsēta
Valsts	Tālrūnis

PĀRDOŠANAS DATUMS	PĀRDEVĒJA PARAKSTS UN ZĪMOGS

SIA "BUSH", Rīga, Latvija

www.bushboats.com

www.bush.lv

e-mail: bush@bushboats.com

bush@bush.lv